



2022年11月

8

星期二

壬寅年十月十五

总第4265期

(今日4版)

合川日报

HECHUAN DAILY

合川日报数字报



合川手机台



“今日合川”微信



“今日合川”APP



今日合川网: <http://www.jrhcw.com>

主办:中共合川区委 合川区人民政府 编辑出版:合川区融媒体中心 总编辑:杨彪 准印证号:渝内字第512号 免费赠阅

把党的二十大精神全面落实在重庆大地上

齐心“合”力 携手抗“疫”

郑立伟对全区疫情防控工作作安排部署

全面严起来紧起来实起来 坚决遏制疫情扩散蔓延

姜雪松参加

本报讯(记者 黄盛 李文静) 11月7日,区委书记、区新型冠状病毒肺炎疫情防控指挥部指挥长郑立伟对全区疫情防控工作作安排部署。他强调,要深入贯彻习近平总书记关于疫情防控工作的重要指示精神,全面学习贯彻党的二十大精神,按照全市疫情防控工作电视电话会议部署要求,始终坚持人民至上、生命至上,毫不动摇坚持“外防输入、内防反弹”总策略和“动态清零”总方针,全面严起来、紧起来、实起来,坚决遏制疫情扩散蔓延,以守土有责、守土负责、守土尽责的责任担当,切实守护好全区人民的生命安全和身体健康。

行指挥长姜雪松,区领导谢东、秦辉富、蒋定平、何川、周道君、吴达明、赵吉春、魏晓涛、袁晓钦、刘本万、李艺滨参加。

郑立伟强调,当前疫情呈波动上升态势,防控形势严峻复杂,要坚决摒弃麻痹思想、厌战情绪、侥幸心理、松劲心态,坚定信心、压实责任,把困难估计得更充分,把措施考虑得更得当,全面严起来、紧起来、实起来,采取果断措施阻断疫情传播链条,坚决筑牢疫情防控严密防线,坚决防止疫情传播扩散。

郑立伟强调,要科学分析感染人群特征,强化对社会关系及所带来的疫情防控风险的关注度,及时作出动态调整,有针对性制定完善疫情防控方案,提升流调溯源能力,不断提高疫情防控的

科学性、精准性。要坚决做好学校、医疗单位、机关事业单位等公共服务部门的疫情防控工作,严格规范管理,做好人员防护,把风险评估得更全面,把措施准备得更充分,坚决防止发生规模性疫情。要科学精准划定管控区域,严格按照第九版防控方案要求,科学分析研判疫情发展形势,及时调整风险区域等级,更新强化管控措施,管住流动性、管好聚集性,提高防控的科学性、精准性。要向社会传播正确的疫情防控信息,形成正确的舆论导向,营造全社会支持参与疫情防控的良好氛围。要不断强化技术手段,充分发挥信息化和大数据平台作用,实现对重点群体的快速、精准赋码和数据分析比对,持续强化风

险防范,切实织牢疫情防控网。要转变工作观念,因时因势调整工作思路,在“围住”上下功夫,坚决以密接管理为重点划大“包围圈”,采取切实有力措施,迅速把疫情“围住、捞干、扑灭”。要快和准研判形势,紧盯疫情发展态势,不断优化调整防控措施,守好交通卡口,及时堵塞漏洞,补齐短板,切实提高防控工作质效。要强化防控信息及时共享,加强部门协调配合,形成强大工作合力。要强化指挥调度,进一步强化责任担当,狠抓工作落实,以更大力度、更实举措打好疫情防控歼灭战,切实维护好人民群众生命健康安全。

区级有关部门有关负责人,各镇街党(工)委书记参加。

全区广大新闻工作者:

在全国上下深入学习贯彻党的二十大精神之际,我们迎来了第23个中国记者节。值此节日来临之际,谨向辛勤耕耘在全区新闻战线的广大新闻工作者致以节日的问候!向长期以来关心支持合川新闻舆论事业的社会各界人士表示衷心的感谢!

笔墨与历史同步,话筒与人民同声,镜头与时代同行。近年来,全区广大新闻工作者以习近平总书记关于新闻舆论工作的重要论述为指引,围绕宣传习近平新时代中国特色社会主义思想这条主线,聚焦区委、区政府中心工作,深入一线、走近群众,精心策划、创新宣传,扎实锤炼脚力、眼力、脑力、笔力,留下了一批富有时代气息、贴近基层群众、展现合川形象的新闻作品。

特别是今年在党的二十大、市第六次党代会、党建赋能、产业发展、乡村振兴、生态保护、文明创建、文旅推介、战疫情战旱情战火情等重大主题、重点工作的宣传报道工作中,推出了一批传播率高、影响力大、感染力强的精品力作,唱响了奋进新征程、建功新时代的昂扬旋律,有力地服务了合川经济社会发展大局。

唯有初心不可负,最是使命重如山。学习宣传贯彻党的二十大精神是当前和今后一个时期全党全国的首要政治任务。作为党的政策主张的传播者、时代风云的记录者、社会进步的推动者、公平正义的守望者,希望全区广大新闻工作者牢记习近平总书记的“四向四做”要求,继续践行“四力”,以高度的责任感使命感,全力以赴全力做好党的二十大精神的学习、宣传、阐释、解读、引导、服务,在学深悟透上下功夫,在宣传报道上下功夫,做到浓墨重彩、出新出彩,推动党的二十大精神家喻户晓、深入人心。不断提高新闻舆论工作能力和水平,牢牢占据舆论引导、思想引领、文化传承、服务人民的传播制高点,广泛传播党的声音,积极反映人民心声,用心用情讲好合川故事,唱响合川声音,持续采写有思想、有温度、有品质,沾泥土、带露珠、冒热气的新闻作品,鼓舞和激励全区广大干部群众为加快建设现代化区域中心城市作出更大贡献!

当前,我区疫情防控形势严峻复杂,希望新闻工作者在做好自我防护的前提下,再接再厉,深入一线,继续做好各项疫情防控宣传报道,为全面打赢打好疫情防控攻坚战做出应有贡献。

祝全区广大新闻工作者节日快乐、身体健康、工作顺利、阖家幸福!

中共重庆市合川区委宣传部
2022年11月7日

致全区新闻工作者的慰问信

物资储备供应充足 疫情防控保障有序

本报讯(记者 刘鑫宇 王灿) 11月7日,记者从区商务委、区经济信息委了解到,我区一手抓疫情防控,一手抓民生保障,积极做好生活物资、防疫物资等储备工作,保障疫情防控有序进行。

连日来,区市场供应保障组积极统筹协调,优化保供思路,强化工作措施,全力保障市民朋友的“菜篮子”“米袋子”“肉盘子”。

在永辉超市金世纪店、大润发等大型超市,记者看到蔬果区、粮油区、肉蛋区货架上商品琳琅满目,供应充足,市民选购后,工作人员及时补货,现场秩序井然。“为了确保物资保障充足,我区各重点

商超加大了生活物资进货量,确保库存充足,同时加大了卖场补货力度,确保不断档、不脱销。”区商务委相关负责人告诉记者。

据了解,重百新世纪、永辉超市、大润发等大型连锁保供超市通过加大配送力度等方式,生活必需品采购量增加30%以上。同时,组织各市场对接重庆市及周边省(市)重点保供单位,进一步丰富进货渠道,确保市场供应稳定。目前,有区级储备猪肉240吨,市级储备猪肉4000吨,区级储备粮1500吨,各大商贸企业商业库存粮食1100余吨、食用油400余吨,且每天通过物流源源不断向区内输送生

活物资,能够满足全区居民基本生活需求。

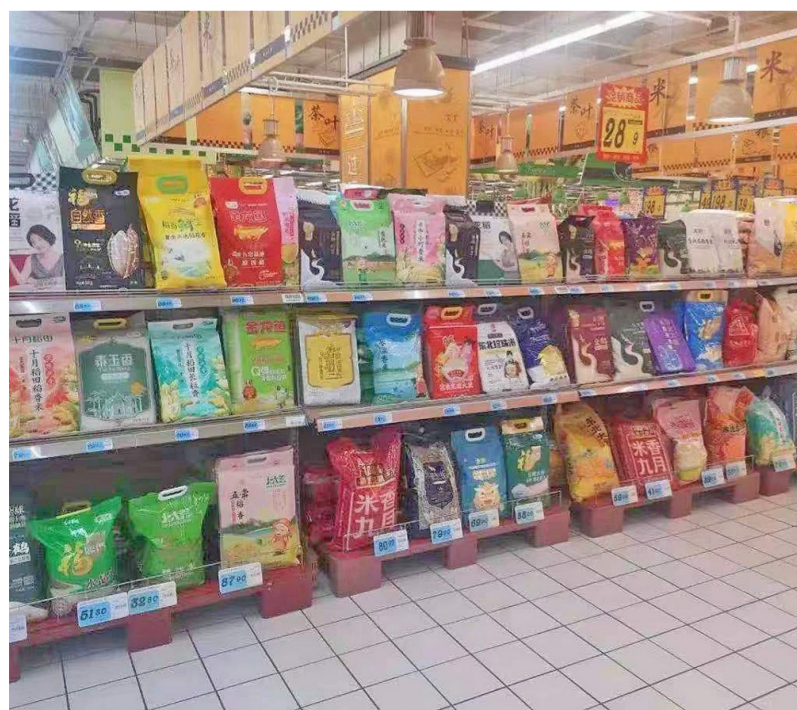
同时,我区还对重要民生商品、疫情应急增设品种共45种生活必需品启动了价格日监测,每天收集各重点监测企业市场销售和储备情况。据监测,11月7日,全区生活必需品市场价格基本持平,猪肉均价44.2元/公斤,较11月6日基本持平;蔬菜均价由8.13元/公斤上涨至8.18元/公斤,涨幅0.62%;水果均价较11月6日持平。

区商务委提醒广大市民,我区生活必需品供应充足,可有效满足全区人民生活需求,请广大市民不必过度囤积,理性对待疫情期间生

活必需品储存。

本轮疫情发生以来,区经济信息委作为物资保障组的牵头单位,会同区卫生健康委、区医药健康产业公司,全力以赴做好全区防疫物资保障工作,统筹协调防疫相关物资储备及补充工作,保障全区防疫物资储备充足。

据统计,截至11月7日18时,区级共储备一次性医用口罩344.31万个,KN95口罩74.92万个,防护服17.8万件,隔离衣7.57万件,咽拭子采样套装305.2万人份,核酸检测试剂20.78万人份,最大检测量为415.6万人次,提取试剂21.55万人份,最大提取量为431万人次。



我区各大超市物质充足、品种丰富 区商务委 供图

《个人养老金实施办法》发布 账户怎么开,如何缴费? 资金怎么使用?

○新华社记者 姜琳 申毓

人力资源社会保障部、财政部等五部门4日联合发布《个人养老金实施办法》。同日,银保监会发布《商业银行和理财公司个人养老金业务管理暂行办法(征求意见稿)》。

党的二十大报告中明确:完善基本养老保险全国统筹制度,发展多层次、多支柱养老保险体系。业内人士指出,个人养老金的推出,是落实二十大精神的一个利民的举措。

那么,个人养老金是什么,怎么缴纳?与存款有什么区别?围绕这些大家关注的问题,记者进行了采访了解。

个人养老金是什么,有什么作用?

据人力资源社会保障部养老保险司副司长贾江介绍,个人养老金是政府政策支持、个人自愿参加、市场化运营的补充养老保险制度,属于第三支柱保险中有国家制度安排的部分。

我国多层次、多支柱养老保险体系中,第一支柱是基本养老保险,包括职工基本养老保险和城乡居民基本养老保险,属于公共养老金,由国家、单位、个人共同承担。截至9月底,全国基本养老保险参保人数达10.47亿人。

第二支柱是企业年金和职业年金,由单位和职工共同缴费,国家给予政策支持。截至3月末,参加职工约7200万人。

第三支柱是个人储蓄性养老保险和商业养老保险,目前是我国多层次养老保险体系的短板。

2022年4月,国务院办公厅印发《关于推动个人养老金发展的意见》,标志着个人养老金制度的建立。专家表示,这次《个人养老金实施办法》等相关文件发布,则意味着个人养老金制度进入实质性推动落地阶段。

“作为完善养老保险体系的重要举措,个人养老金有利于参加人在基本养老保险之上再增加一份积累,让老年生活更有保障。”中山大学岭南学院金融系教授彭浩然说。

按照实施办法,在中国境内参加基本养老保险的劳动者,都可以参加个人养老金制度,每年缴费上限为1.2万元。

“这个缴费额度,主要从保持适度补充养老水平、体现增量改革的角度出发确定的。今后,国家会根据经济社会发展水平、多层次养老保险体系发展情况适时提高缴费上限。”贾江表示。

(下转2版)